

**МЕТОДИЧЕСКИЕ РЕКОМЕНДАЦИИ ПО ПРОВЕДЕНИЮ МКДО 0-7
В СУБЪЕКТАХ РОССИЙСКОЙ ФЕДЕРАЦИИ В 2021 ГОДУ**

ПЕРЕЧЕНЬ УСЛОВНЫХ ОБОЗНАЧЕНИЙ И СОКРАЩЕНИЙ

Внутренний мониторинг — внутренний мониторинг качества дошкольного образования в организации, осуществляющей образовательную деятельность в сфере дошкольного образования

ДО — дошкольное образование

ДОО — организация, осуществляющая образовательную деятельность в сфере дошкольного образования

ЕИП МКДО — единая информационная платформа мониторинга качества дошкольного образования

Закон об образовании — Федеральный закон от 29 декабря 2012 года № 273-ФЗ «Об образовании в Российской Федерации»

Концепция МКДО, Концепция — Концепция мониторинга качества дошкольного образования

Лицензия — лицензия на право осуществления образовательной деятельности

МКДО, мониторинг — мониторинг качества дошкольного образования

МОСУ – Муниципальные органы самоуправления

ОВЗ — ограниченные возможности здоровья

ОП ДО — образовательная программа дошкольного образования

ООП ДО, Программа — основная образовательная программа дошкольного образования

ПООП ДО — Примерная основная образовательная программа дошкольного образования, одобренная решением федерального учебно-методического объединения по общему образованию от 20 мая 2015 года № 2/15

РОИВ – Региональные органы исполнительной власти

Рособрнадзор — Федеральная служба по надзору в сфере образования и науки

РППС — развивающая предметно-пространственная среда

РСДО — региональная система дошкольного образования

ФГОС ДО — Федеральный государственный образовательный стандарт дошкольного образования Российской Федерации, утвержденный приказом Министерства образования и науки Российской Федерации от 17 октября 2013 года № 1155

Шкалы МКДО — Шкалы комплексного мониторинга качества дошкольного образования Российской Федерации

1. Общие положения

Методические рекомендации по проведению МКДО 0-7 в субъектах Российской Федерации в 2021 году разработаны на основе актуальной нормативно-правовой базы Российской Федерации в сфере дошкольного образования с учетом Концепции МКДО 2021, Инструментария МКДО 2021 и результатов МКДО детей от 3 до 7 лет, проведенного с использованием Инструментария МКДО 3-7 в экспериментальном режиме в 2020 году, а также результатов апробации Инструментария МКДО 0-3 в 2020 году.

Методические рекомендации разработаны в целях повышения эффективности проведения МКДО 0-7 в субъектах Российской Федерации в 2021 году, развития системы мониторинга качества дошкольного образования в субъектах российской Федерации и формирования единых методологических подходов к проведению МКДО на федеральном, региональном, муниципальном и внутриорганизационном уровнях управления дошкольным образованием, единой правоприменительной практики органов исполнительной власти субъектов Российской Федерации, создания условий для формирования единого образовательного пространства Российской Федерации, создания эффективных механизмов управления качеством дошкольного образования Российской Федерации.

Настоящие методические рекомендации содержат описание нормативно-правовых оснований, методологической основы проведения мониторинга, особенностей механизмов и процедур сбора, обобщения, систематизации и оценки информации, полученной в ходе мониторинга качества дошкольного образования в организациях, осуществляющих образовательную деятельность в сфере дошкольного образования, а также описание процедур МКДО 2021 и инструкций по реализации МКДО для его участников.

2. Нормативно-правовые основания проведения мониторинга качества дошкольного образования в Российской Федерации

Федеральный закон от 29 декабря 2012 г. № 273-ФЗ «Об образовании в Российской Федерации» Федеральный закон от 26 декабря 2008 г. № 294-ФЗ «О защите прав юридических лиц и индивидуальных предпринимателей при осуществлении государственного контроля (надзора) и муниципального контроля».

Федеральный государственный образовательный стандарт дошкольного образования, утвержденный приказом Министерства образования и науки Российской Федерации от 17 октября 2013 г. № 1155.

Примерная основная образовательная программа дошкольного образования, одобренная решением федерального учебно-методического объединения по общему образованию от 20 мая 2015 г. № 2/15.

Правила осуществления мониторинга системы образования, утвержденные постановлением Правительства Российской Федерации от 5 августа 2013 г. № 662.

Приказ Министерства образования и науки Российской Федерации от 14 июня 2013 г. № 462 «Об утверждении Порядка проведения самообследования образовательной организацией».

Приказ Федеральной службы по надзору в сфере образования и науки от 12 марта 2015 г. № 279 «Об утверждении форм документов, используемых Федеральной службой по надзору в сфере образования и науки в процессе лицензирования образовательной деятельности».

Указ Президента Российской Федерации 25 апреля 2019 г. № 193 «Об оценке эффективности деятельности высших должностных лиц (руководителей высших исполнительных органов государственной власти) субъектов Российской Федерации и деятельности органов исполнительной власти субъектов Российской Федерации».

Указ Президента Российской Федерации от 09 мая 2018 г. № 212 «О внесении изменения в перечень показателей для оценки эффективности деятельности органов местного самоуправления городских округов и муниципальных районов, утвержденный Указом Президента Российской Федерации от 28 апреля 2008 г. № 607».

Постановление Правительства Российской Федерации от 17 апреля 2018 г. № 457 «Об утверждении формы обязательного публичного отчета высшего должностного лица субъекта Российской Федерации (руководителя высшего исполнительного органа государственной власти субъекта Российской Федерации) о результатах независимой оценки качества условий оказания услуг организациями в сфере культуры, охраны здоровья, образования, социального обслуживания, представляемого в законодательный (представительный) орган государственной власти субъекта Российской Федерации».

Постановление Правительства Российской Федерации от 19 апреля 2018 г. № 472 «Об осуществлении мер по реализации государственной политики в сфере оценки эффективности деятельности органов исполнительной власти субъектов Российской Федерации и признании утратившими силу некоторых актов Правительства Российской Федерации».

Постановление Правительства Российской Федерации от 31 мая 2018 г. № 638 «Об утверждении Правил сбора и обобщения информации о качестве условий оказания услуг организациями в сфере культуры, охраны здоровья, образования, социального обслуживания и федеральными учреждениями медико-социальной экспертизы».

Постановление Правительства Российской Федерации от 14 ноября 2014 г. № 1203 «Об уполномоченном федеральном органе исполнительной власти, определяющем состав информации о результатах независимой оценки качества условий осуществления

образовательной деятельности организациями, осуществляющими образовательную деятельность, условий оказания услуг организациями культуры, социального обслуживания, медицинскими организациями, федеральными учреждениями медико-социальной экспертизы, включая единые требования к такой информации, и порядок ее размещения на официальном сайте для размещения информации о государственных и муниципальных учреждениях в информационно-телекоммуникационной сети «Интернет».

Постановление Правительства Российской Федерации от 17 декабря 2012 г. № 1317 «О мерах по реализации Указа Президента Российской Федерации от 28 апреля 2008 г. № 607 «Об оценке эффективности деятельности органов местного самоуправления городских округов и муниципальных районов» и подпункта «и» пункта 2 Указа Президента Российской Федерации от 7 мая 2012 г. № 601 «Об основных направлениях совершенствования системы государственного управления» (в редакции от 16 августа 2018 г.).

Постановление Правительства Российской Федерации от 12 апреля 2013 г. № 329 «О типовой форме трудового договора с руководителем государственного (муниципального) учреждения».

Приказ Министерства труда и социальной защиты Российской Федерации от 30 октября 2018 г. № 675н «Об утверждении Методики выявления и обобщения мнения граждан о качестве условий оказания услуг организациями в сфере культуры, охраны здоровья, образования, социального обслуживания и федеральными учреждениями медико-социальной экспертизы».

Приказ Министерства труда и социальной защиты Российской Федерации от 31 мая 2018 г. № 344н «Об утверждении Единого порядка расчета показателей, характеризующих общие критерии оценки качества условий оказания услуг организациями в сфере культуры, охраны здоровья, образования, социального обслуживания и федеральными учреждениями медико-социальной экспертизы».

Приказ Министерства просвещения Российской Федерации от 13 марта 2019 г. № 114 «Об утверждении показателей, характеризующих общие критерии оценки качества условий осуществления образовательной деятельности организациями, осуществляющими образовательную деятельность по основным общеобразовательным программам, образовательным программам среднего профессионального образования, основным программам профессионального обучения, дополнительным образовательным программам».

Приказ Министерства финансов Российской Федерации от 7 мая 2019 г. № 66н «О составе информации о результатах независимой оценки качества условий осуществления образовательной деятельности организациями, осуществляющими образовательную

деятельность, условий оказания услуг организациями культуры, социального обслуживания, медицинскими организациями, федеральными учреждениями медико-социальной экспертизы, размещаемой на официальном сайте для размещения информации о государственных и муниципальных учреждениях в информационно-телекоммуникационной сети «Интернет», включая единые требования к такой информации, и порядке ее размещения, а также требования к качеству, удобству и простоте поиска указанной информации».

Постановление Правительства Российской Федерации от 10 июля 2013 г. № 582 «Об утверждении Правил размещения на официальном сайте образовательной организации в информационно-телекоммуникационной сети «Интернет» и обновления информации об образовательной организации».

Приказ Федеральной службы по надзору в сфере образования и науки от 14 августа 2020 № 831 «Об утверждении Требований к структуре официального сайта образовательной организации в информационно-телекоммуникационной сети «Интернет» и формату представления информации ».

Приказ Министерства просвещения Российской Федерации от 9 октября 2018 г. № 112 «Об организации в Министерстве просвещения Российской Федерации работы по проведению независимой оценки качества условий осуществления образовательной деятельности образовательными организациями».

Приказ Министерства здравоохранения и социального развития Российской Федерации от 26 августа 2010 г. № 761н «Об утверждении Единого квалификационного справочника должностей руководителей, специалистов и служащих, раздел «Квалификационные характеристики должностей работников образования».

3. Концепция МКДО 2020 как методологическая основа проведения мониторинга качества дошкольного образования

Концепция МКДО 2020 описывает основополагающие компоненты МКДО: концептуальную, научно-методологическую, правовую, организационную и технологическую основы проведения мониторинга, задает единые ориентиры для развития качества дошкольного образования Российской Федерации при сохранении вариативности и многообразия разрабатываемых и реализуемых образовательных программ.

Концепция через систему областей и показателей качества операционализирует требования Закона об образовании, ФГОС ДО, профессионального стандарта педагога и других нормативных документов, переводит их требования в формат, позволяющий измерять степень реализации требований данных нормативных документов в

образовательной деятельности организаций, осуществляющих образовательную деятельность в сфере дошкольного образования.

Концепция предусматривает сбор, систематизацию и анализ данных о текущем качестве работы системы дошкольного образования Российской Федерации на всех ее уровнях - на институциональном, муниципальном, региональном и федеральном уровне в разрезе областей показателей качества МКДО и формирует тем самым единую общероссийскую систему мониторинга качества дошкольного образования Российской Федерации как основу единого образовательного пространства в сфере дошкольного образования. Концепция МКДО определяет требования к механизмам, процедурам и инструментарию мониторинга, которые позволяют выстроить многоуровневый сбор разносторонней информации, полученной в ходе мониторинга, ее эффективную обработку и систематизацию, провести анализ и разработать рекомендации по развитию дошкольного образования Российской Федерации.

Для того чтобы мониторинговые мероприятия выполняли не только контролирующую, но и *развивающую функцию*, задавали четкие ориентиры развития дошкольного образования, в Концепции определены соответствующие требования к Инструментарии. Система уровневых индикаторов качества, предусмотренная Концепцией, позволяет достаточно подробно и четко описать состояние системы на каждом уровне, указав ориентиры развития оцениваемым ДОО. Предусмотренная Концепцией МКДО интеграция данных мониторинга на муниципальном, региональном и федеральном уровнях в разрезе областей и показателей качества позволяет обобщить информацию о качестве дошкольного образования, а в дальнейшем по итогам анализа текущей ситуации определить направления его развития.

4. Организационная модель проведения МКДО.

Для организации сбора, обобщения и анализа информации, проведения мероприятий, предусмотренных МКДО на уровне субъекта Российской Федерации, необходимо выстроить следующую организационную структуру МКДО (Рисунок 1) и произвести отбор организаций и специалистов для выполнения функционала следующих ролей участников МКДО: региональный руководитель МКДО, региональная организация-оператор МКДО, региональный координатор МКДО, эксперт ДОО, муниципальный координатор МКДО, руководитель ДОО, координатор ДОО, координатор корпуса ДОО (для тех организаций — участниц МКДО, которые реализуют образовательную деятельность одновременно в нескольких филиалах / корпусах), эксперты ДОО. Функционал данных участников МКДО

описан в Приложении №1 «Инструкции участников МКДО 2021» к Методическим рекомендациям.

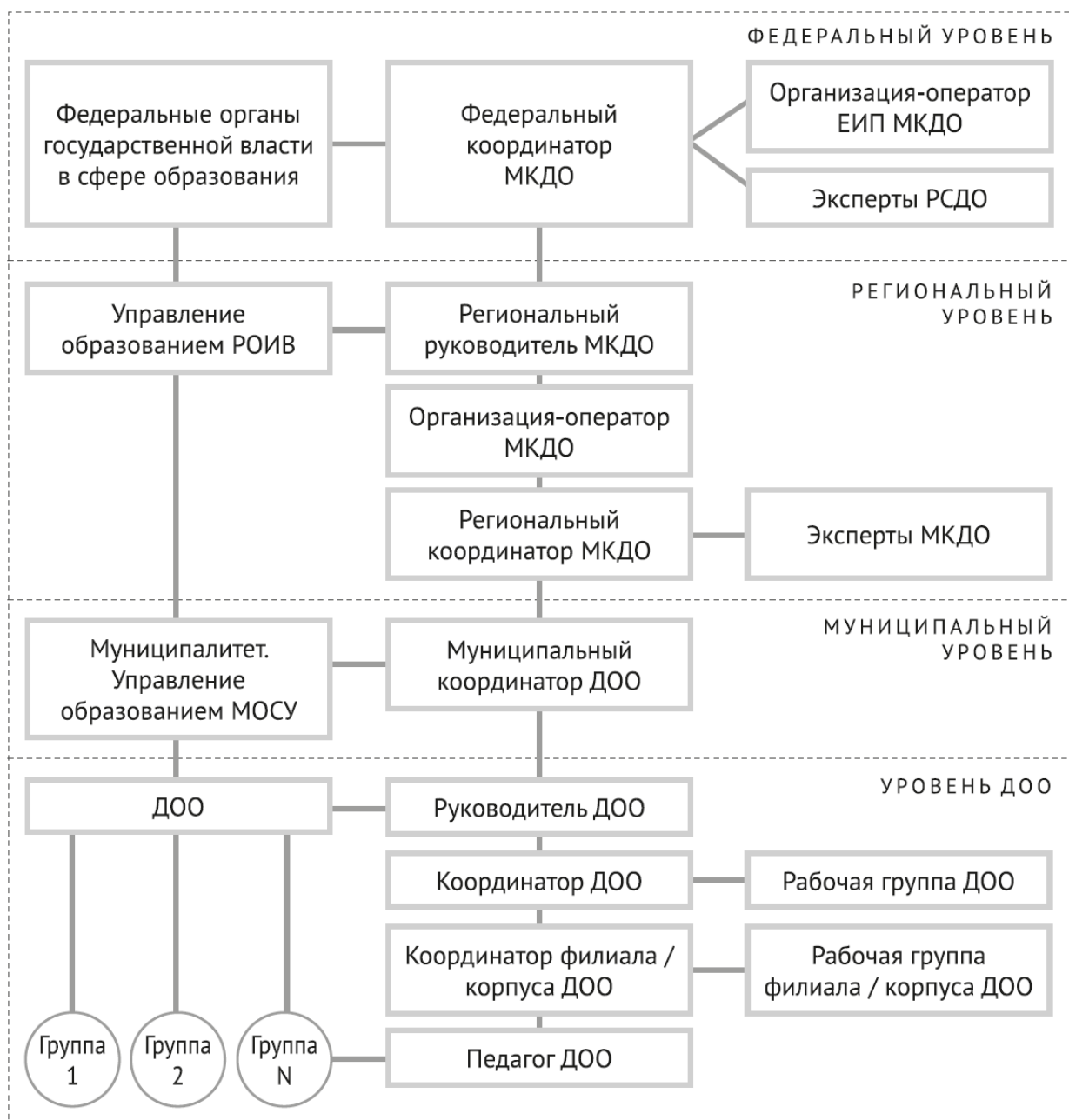


Рисунок 1. Организационная структура МКДО

Для повышения эффективности работы специалистов-участников МКДО процесс сбора, агрегации и обработки данных МКДО автоматизируется с использованием единой информационной платформы мониторинга качества дошкольного образования (ЕИП МКДО), доступ к которой организовывается для участников МКДО 2021 федеральным координатором МКДО 2021.

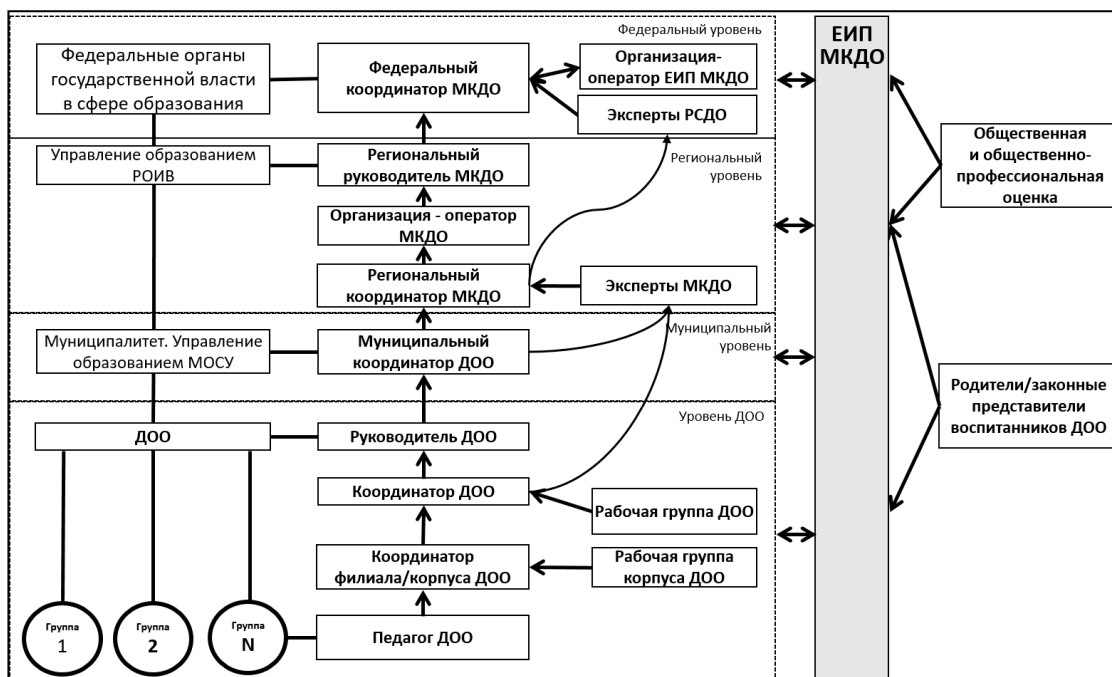


Рисунок 2. Организационная схема сбора информации МКДО

Для повышения эффективности работы с ЕИП МКДО рекомендуется провести инструктирование участников МКДО о правилах работы в ЕИП МКДО на региональном, муниципальном уровнях и на уровне ДОО.

5. Особенности сбора, обобщения, систематизации и оценки информации, полученной в ходе мониторинга качества дошкольного образования

Для повышения эффективности сбора, обобщения, систематизации и оценки информации, полученной в ходе мониторинга, предусмотрена следующая модель управления информационными потоками МКДО.

5.1. Входящие информационные потоки МКДО

Входящие информационные потоки МКДО формируются на следующих ключевых уровнях сбора информации МКДО: уровне ДОО, муниципальном, региональном и федеральном уровне (см. рис. 1).

Сбор информации от потребителей услуг ДОО (родителей (законных представителей) воспитанников ДОО), а также информации о результатах общественной и общественно-профессиональной оценки реализуется на федеральном и региональном уровнях при участии органов муниципального самоуправления и ДОО.

В ходе МКДО проводится структурированный анализ следующих потоков входящей информации (см. рис. 2):

– *нормативно-правового* — предусматривает сбор и анализ нормативно-правовых документов, регулирующих деятельность ДОО, локальных нормативных актов и другой документированной информации, регламентирующей и характеризующей текущую деятельность ДОО, а также органов местного самоуправления в сфере дошкольного образования, региональных и федеральных органов управления образования в сфере дошкольного образования.

– *заявительного* — предусматривает сбор информации заявительного характера о реализуемой деятельности объекта мониторинга, собираемой путем анкетирования и интервьюирования участников МКДО, проведения самооценок с использованием структурированных электронных форм и т. д.;

– *профессиональных наблюдений* — предусматривает сбор информации путем проведения наблюдений за реализуемым образовательным процессом и условиями его реализации квалифицированными специалистами ДОО, уполномоченными руководителем ДОО проводить внутреннюю оценку качества дошкольного образования и услуг по присмотру и уходу в группах ДОО, качества взаимодействия сотрудников ДОО между собой и с внешней средой;

– *экспертных наблюдений* — предусматривает сбор информации путем проведения внешнего экспертного наблюдения за реализуемым образовательным процессом и условиями его реализации (организацией пространства и его оснащением, квалификацией педагогических работников и качеством их педагогической работы, качеством работы по присмотру и уходу за воспитанниками в ДОО и т. д.);

– *информации об удовлетворенности потребителей образовательных услуг и услуг по присмотру и уходу за детьми* — предусматривает сбор информации о вовлеченности родителей (законных представителей) в образовательную деятельность ДОО и об удовлетворенности родителей (законных представителей) воспитанников ДОО качеством оказываемых услуг.

Также к данному перечню информационных потоков могут быть добавлены *опционально* следующие потоки информации:

– *общественной и общественно-профессиональной оценки* — предусматривает сбор информации о результатах общественной и общественно-профессиональной оценки / аккредитации объекта МКДО;

- *оценки качества деятельности ДОО другими заинтересованными лицами – партнерами и поставщиками, органами управления образованием.* Например, в список таких партнеров могут войти организации, которые реализуют программы профессионального развития педагогических работников ДОО и др.

5.2. Структурирование входящих информационных потоков МКДО

Структурирование входящих информационных потоков производится в разрезе областей качества МКДО, установленных Концепцией МКДО, далее в разрезе показателей качества МКДО к каждой из областей качества МКДО (см. рис. 3, рис. 4).

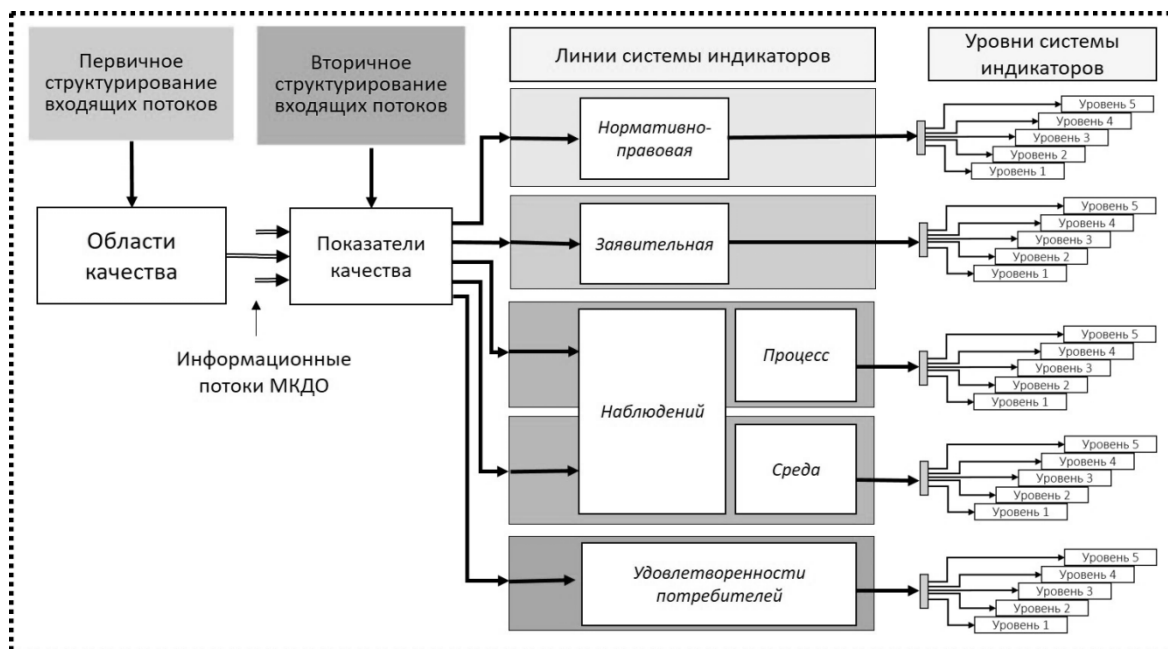


Рисунок 3. Структурирование входящих информационных потоков МКДО (образец на примере области качества «1. Образовательные ориентиры»)

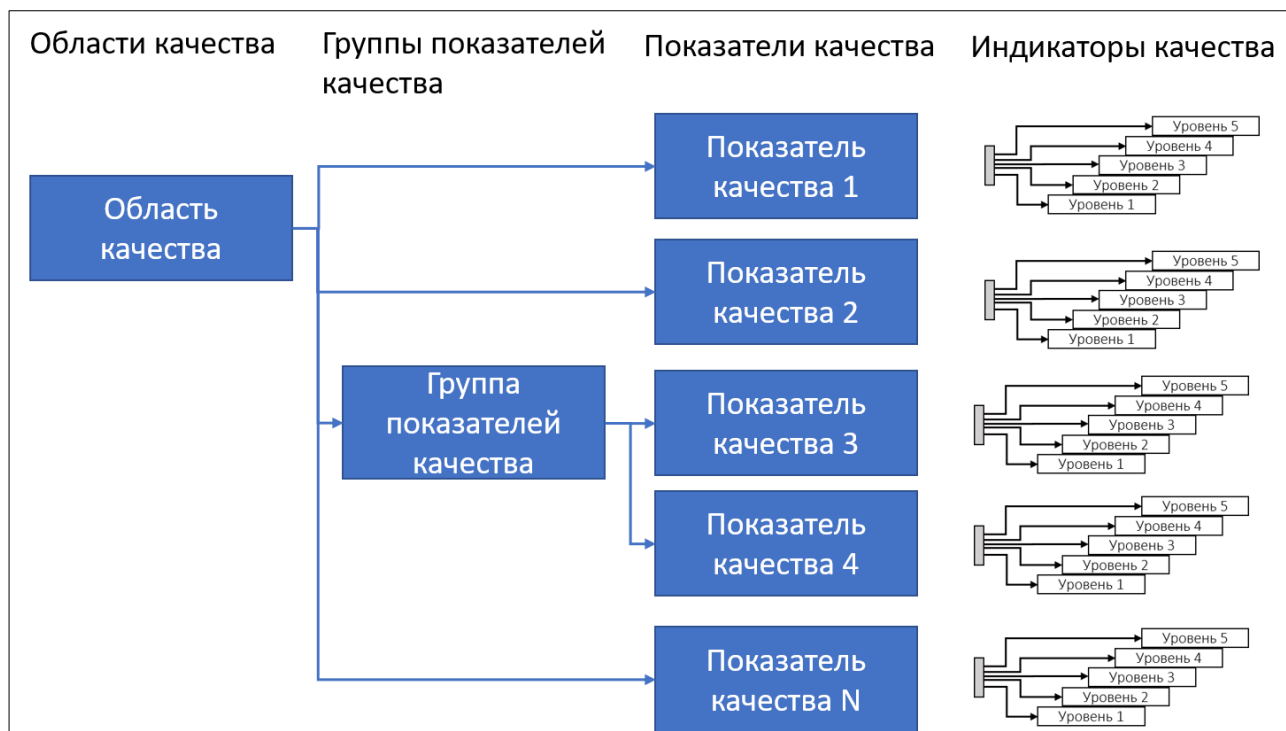


Рисунок 4. Структурирование информационных потоков МКДО в разрезе показателей и индикаторов качества

Система показателей МКДО включает несколько элементов: области качества, группы показателей, показатели.

Области качества МКДО:

1. образовательные ориентиры;
2. образовательная программа;
3. содержание образовательной деятельности;
4. образовательный процесс;
5. образовательные условия;
6. условия получения дошкольного образования лицами с ограниченными возможностями здоровья и инвалидами;
7. взаимодействие с родителями;
8. здоровье, безопасность и повседневный уход;
9. управление и развитие.

В каждую из областей качества входит набор показателей, в отдельных областях качества показатели собираются в группы показателей.

Показатели качества разнесены на 2 уровня:

УРОВЕНЬ 1. Показателей качества для ГРУППЫ ДОО.

УРОВЕНЬ 2. Показатели качества для ДОО в целом.

Для оценки каждого показателя используется система уровневых индикаторов (Рисунок 4).

Индикаторы представлены в виде утверждения, описывающего определенную характеристику деятельности ДОО и отражающую уровень качества по измеряемому показателю. С этим утверждением оценивающий может согласиться или не согласиться, зафиксировав в итоге положительную или отрицательную отметку индикатора. К каждому из показателей в шкалах МКДО представлен набор индикаторов более 10 индикаторов, позволяющих повысить надежность измерительного инструментария.

Использование системы уровневых индикаторов позволит участникам мониторинга с высокой степенью надежности определить текущий уровень качества образовательной деятельности по каждому измеряемому показателю качества МКДО, получить представление о характеристиках более высоких уровней качества, выстроить по итогам оценивания соответствующую программу развития образования.

Уровневые индикаторы выстроены в 5-ти уровневую Шкалу МКДО (см. табл. 1).

Таблица 1. Шкала комплексного оценивания качества дошкольного образования

1. Требуется серьезная работа по повышению качества	2. Качество стремится к базовому	3. Базовый уровень	4. Хорошее качество	5. Превосходное качество
---	--	-----------------------	------------------------	-----------------------------

При этом в Оценочном листе Шкал МКДО предусмотрена возможность фиксации также *нулевого уровня* качества и *неприменимости* требований показателя к оценке отдельных ДОО. Таким образом, отметка каждого показателя может иметь *7 возможных состояний*:

Неприменимо. Если в ДОО по объективным причинам вообще не ведется деятельность, предусмотренная каким-либо показателем. Например, при отсутствии детей с ОВЗ в ГРУППЕ и в детском саду в целом может быть зафиксирована отметка «НП».

Нулевой уровень. Если работа по оцениваемому показателю не ведется или хотя бы один из индикаторов 1-го уровня не может быть оценен положительно, то речь идет о тревожном уровне качества образования по данному показателю. В таком случае по показателю ставится оценка «0 баллов» и фиксируется нулевой уровень качества.

1-й уровень. Требуется серьезная работа по повышению качества. Если все индикаторы 1-го уровня оценены положительно, но хотя бы один индикатор 2-го уровня имеет отрицательную отметку, то ДОО присваивается 1 балл по измеряемому показателю качества МКДО. Первый уровень качества свидетельствует о том, что деятельность в оцениваемом направлении ведется, но требуется серьезная работа по ее совершенствованию, поскольку регистрируемый элементарный уровень качества не позволяет обеспечить выполнение нормативно-правовых требований в сфере дошкольного образования.

2-й уровень. Качество стремится к базовому. Если все индикаторы 1-го и 2-го уровней оценены положительно, но хотя бы один индикатор 3-го уровня имеет отрицательную отметку, то ДОО присваивается 2 балла по измеряемому показателю качества МКДО. Этот уровень свидетельствует о том, что в ДОО практически полностью выполняются требования нормативно-правовых актов в сфере дошкольного образования, но для достижения базового уровня необходимо перейти к системной организации образовательной деятельности.

3-й уровень. Базовый. Если все индикаторы 1-го, 2-го и 3-го уровней оценены положительно, но хотя бы один индикатор 4-го уровня имеет отрицательную отметку, то ДОО присваивается 3 балла по измеряемому показателю качества МКДО. На данном уровне

качества в ДОО фиксируется системная работа по реализации требований ФГОС ДО и других нормативно-правовых актов, регулирующих деятельность дошкольного образования Российской Федерации с учетом установленных стандартом принципов, обеспечивается полное выполнение требований.

Превышение базового уровня качества свидетельствует о создании лучших условий для образования детей в ДОО и поощряется. Концепция МКДО предусматривает два повышенных уровня.

4-й уровень. Хорошее качество. Если все индикаторы 1-го, 2-го, 3-го и 4-го уровней оценены положительно, но хотя бы один индикатор 5-го уровня имеет отрицательную отметку, то ДОО присваивается 4 балла по измеряемому показателю качества МКДО. Данный уровень фиксируется при превышении базового уровня качества в ДОО и предоставлении детям лучших возможностей для образования. Данный уровень указывает на создание обогащенной *образовательной среды*, выстроенной с учетом потребностей, возможностей, разносторонних индивидуальных способностей, интересов и инициативы воспитанников ДОО, их семей, а также сотрудников ДОО во взаимосвязи с социокультурным контекстом образовательной деятельности.

ДОО 4-го уровня нацелены на постоянное совершенствование своей образовательной деятельности и характеризуются активным вовлечением сотрудников ДОО и родителей воспитанников в принятие решений, стремятся к эффективному управлению ресурсами организации, в том числе управлению знаниями как важнейшим ресурсом организации.

5-й уровень. Превосходное качество. Если все индикаторы 1-го, 2-го, 3-го, 4-го и 5-го уровней оценены положительно, то ДОО присваивается 5 баллов по измеряемому показателю качества МКДО.

На данном уровне качества фиксируется *значительное* превышение базового уровня, предусмотренного нормативно-правовыми актами в сфере дошкольного образования Российской Федерации. Пятый уровень отмечается как выдающийся результат в измеряемом показателе направления деятельности ДОО и выделяется как пример лучшей практики. На данном уровне «Превосходное качество» в ДОО формируется *ценностно-ориентированная культура развития* воспитанников.

В ДОО 5-го уровня реализуется система управления образовательной деятельностью, которая, с одной стороны, обеспечивает высокую гибкость, необходимую для реагирования на инициативы и индивидуальные потребности воспитанников, их родителей (законных представителей) и других заинтересованных сторон, активное вовлечение социокультурного окружения ДОО в реализацию образовательных задач; с другой стороны, обеспечивает стабильность работы и повышенную устойчивость к внешним воздействиям, что позволяет

добиться высокого качества деятельности даже в самых сложных условиях социокультурного окружения. Потребности и ожидания родителей (законных представителей воспитанников ДОО постоянно изучаются и анализируются, основные показатели качества являются предметом постоянного мониторинга, используются для прогнозирования результатов деятельности и построения обоснованных программ развития ДОО. Констатируется высокая эффективность использования ресурсов организации, в том числе системы управления знаниями (создана база знаний ДОО).

В процессы совершенствования вовлечены не только сотрудники, но и все соответствующие заинтересованные стороны, и эти процессы способствуют творчеству и внедрению инноваций. ДОО активно изучает различные тенденции и тренды развития дошкольного образования в стране и в мире. Внедряемые инновационные решения имеют доказательную базу, соответствуют стратегии развития и предвосхищают возможные изменения среды, в которой работает ДОО.

Для подтверждения данного уровня качества ДОО привлекаются региональные эксперты МКДО, экспертное наблюдение сопровождается фото- и видеосъемкой, которая вносится в единую информационную платформу МКДО и в последующем помещается в коллекцию лучшей педагогической практики субъекта Российской Федерации и Российской Федерации в целом.

Итого. С учетом нулевого уровня качества каждая ДОО может набрать от 0 до 5 баллов по каждому из показателей качества МКДО. Для достижения каждого уровня нужно получить положительные оценки по индикаторам всех предыдущих уровней и всем индикаторам данного уровня.

Особенности уровневой системы индикаторов МКДО

Для каждого показателя качества Шкал МКДО предусмотрена накопительная система индикаторов, при которой каждый последующий уровень включает в себя индикаторы предыдущего уровня, дополняет и уточняет их своими индикаторами, каждый уровень дополняет и расширяет возможности предыдущего, указывая на рост качества измеряемой характеристики.

5.3. Анализ входящей информации МКДО

Для повышения эффективности мониторинга, усиления его развивающего эффекта, сбор и анализ информации начинается с внутренней оценки качества образовательной деятельности и деятельности по присмотру и уходу за воспитанниками ДОО, а после ее завершения мониторинг переходит на этап внешней экспертной оценки.

Внутренняя и внешняя оценка качества образования и услуг по присмотру и уходу производится с использованием единого инструментария – Шкал МКДО.

Анализ полученной информации МКДО производится путем ее сопоставления с утверждениями уровневых индикаторов, по итогам сопоставления фиксируется достигнутый уровень по каждой линии системы индикаторов и фиксируется уровневая оценка показателя качества МКДО. Подробная система расчета оценки показателей изложена в Инструментарии МКДО 2021, в том числе, в Шкалах МКДО 2021.

По завершении оценки показателей МКДО, вычисляются итоговые оценки по группам показателей, затем — по областям качества МКДО. Далее производится расчет итоговых баллов по группам показателей для ГРУППЫ ДОО (Уровень 1) по всем группам организации, вычисляется средний балл по показателям Уровня 1.

Среднегрупповые оценки показателей Уровня 1 и оценки показателей Уровня 2 интегрируются в итоговую оценку ДОО, детализированную в разрезе показателей качества МКДО, обобщенную в разрезе областей качества.

Аналитические комментарии. Оценки по областям качества сопровождаются аналитическими комментариями экспертов, описанием рисков и возможностей развития качества по данной области качества, а также описанием инициатив по развитию качества в данной области, составляющих основу формируемой по итогам оценивания программы развития объекта мониторинга.

Особенности проведения экспертной оценки качества дошкольного образования и услуг по присмотру и входу в ДОО.

Эффективность экспертной оценки качества дошкольного образования в ДОО повышается и сроки ее проведения сокращаются при использовании в качестве отправной точки результатов внутренней оценки качества дошкольного образования в ДОО.

На дистанционном этапе мониторинга качества дошкольного образования в ДОО эксперт проводит:

- 1) изучение результатов внутреннего мониторинга (внутренней оценки) качества образования в ДОО, профиля типичной ГРУППЫ ДОО;
- 2) изучение нормативно-правовых документов и другой документированной информации, определяющих и связанных с реализуемой образовательной деятельностью ДОО, представленных в открытом доступе на официальном сайте ДОО и размещенных в помещениях ДОО, предоставленных по предварительному запросу Координатором ДОО.

На этапе выездного экспертного мониторинга качества дошкольного образования в ДОО эксперт проводит:

- 1) опрос педагогических сотрудников, Координатора ДОО, администрации;
- 2) экспертные наблюдения за фактически реализуемой образовательной деятельностью в выбранной экспертом ГРУППЕ, а также в ДОО в целом.

Изучение результатов внутренней оценки качества образования в ДОО помогает эксперту произвести предварительный сбор информации, необходимой для определения уровня качества по каждому показателю, произвести предварительное заполнение оценочного листа Шкал МКДО.

Изучение документов и материалов позволяет получить необходимую информацию для экспертной дистанционной оценки качества некоторых показателей качества МКДО. В случае отсутствия необходимых документов или материалов эксперт направляет запрос координатору ДОО на их предоставление или подтверждение их отсутствия в ДОО.

Информация, которую необходимо учитывать при выставлении оценок по показателям качества МКДО:

1. Структура, удобство пользования и содержание официального интернет-сайта ДОО.
2. Общие сведения о ДОО: основные сведения о ДОО; устав ДОО, лицензия ДОО на образовательную деятельность; описание структуры управления ДОО, руководства, педагогического состава ДОО и коллектива ДОО в целом; информация о численности обучающихся; информация о языках, на которых осуществляется образование и другие.
3. Структура, содержание, оформление и доступность для участников образовательных отношений образовательных программ ДОО и их учебно-методического обеспечения: образовательная концепция ДОО; основная образовательная программа ДОО; парциальные и дополнительные образовательные программы ДОО; описание образовательных услуг, осуществляемых на бюджетной и платной основе, локальные нормативные акты ДОО, связанные с реализацией образовательных программ ДОО; методические материалы ДОО, учебно-практические материалы, и т. п.
4. Информация об условиях реализации образовательной деятельности: информация о материально-техническом обеспечении образовательного процесса; о кадровых условиях, об информационном обеспечении образовательного процесса, об условиях обучения детей-инвалидов и детей с ОВЗ.
5. Информация об условиях, созданных в ДОО для оказания услуг по присмотру и уходу за воспитанниками ДОО, в т. ч., санитарно-гигиенические условия (санитарно-эпидемиологическое заключение о соответствии санитарным правилам зданий, строений, сооружений, помещений, оборудования и иного имущества, необходимых для осуществления образовательной деятельности), заключение о соответствии объекта защиты обязательным требованиям пожарной безопасности

при осуществлении образовательной деятельности, усилия по сохранению и укреплению здоровья воспитанников ДОО и его сотрудников, организация питания и его качество, организация отдыха и сна, организация специального ухода и медицинского обслуживания, финансово-хозяйственной деятельности и другого хозяйственно-бытового обслуживания.

6. Информация о взаимодействии с родителями (законными представителями), их участии в образовательном процессе и их удовлетворенности качеством образовательных услуг и услуг по присмотру и уходу за воспитанниками ДОО.
7. Информация о различных формах изучения динамики детского развития, например, путем наблюдений за детским развитием и педагогической диагностики, используемых в ДОО для повышения эффективности образовательной деятельности.
8. Отчетная информация: Отчет о внутренней оценке качества образования в ДОО, Отчет о самообследовании ДОО.

Особенности мониторинга образовательных комплексов. Если в одну образовательную организацию объединены несколько подразделений, размещенных в разных зданиях (далее – корпус ДОО), территориально значительно удаленных друг от друга и реализующих разные основные образовательные программы дошкольного образования, то эксперты должны посетить каждое из них и провести экспертное наблюдение за образовательной деятельностью.

Для проведения этапа экспертного наблюдения эксперт выбирает типичную группу корпуса ДОО (определенную по итогам внутренней оценки качества образования в ДОО) либо группу, выбранную с помощью алгоритмов случайной выборки, заложенных в ЕИП МКДО.

Перед выездом в ДОО эксперт должен в системе ЕИП МКДО по выбранной ГРУППЕ изучить, распечатать и взять с собой предварительный Профиль качества ГРУППЫ ДОО, сформированный по результатам внутренней оценки качества образования в данной ГРУППЕ, изучить риски и возможности по обеспечению качества образования в данной ГРУППЕ, указанные работниками ДОО.

Во время проведения выездной экспертной работы эксперты должны быть сфокусированы на том, чтобы собрать как можно больше информации о фактически реализуемой образовательной деятельности ДОО по показателям МКДО, наблюдая за работой выбранной ГРУППЫ в течение 2-х дней не менее 4-х часов в каждый из этих дней, если ООП ДО реализуется в течение 6–8 часов в день, либо не менее 5-ти часов, если

программа реализуется в течение 9 и более часов в течение дня. В случае краткосрочных программ (до 4 часов) наблюдение производится в течение всего времени ее реализации.

Время работы эксперта должно быть распланировано таким образом, чтобы охватить все основные режимные моменты работы ГРУППЫ, включая основную детскую активность внутри группового помещения и за его пределами, в том числе во время прогулки. Кроме наблюдений за работой ГРУППЫ, эксперт также осматривает помещения общего пользования ДОО, беседует с администрацией ДОО и остальными сотрудниками ДОО.

5.4. Исходящие информационные потоки МКДО

По итогам анализа данных информационных потоков МКДО, их синтеза и оценки формируются исходящие информационные потоки МКДО — Отчеты о качестве дошкольного образования и услуг по присмотру и уходу МКДО, которые в дальнейшем должны использоваться в качестве основы для формирования программ развития на уровне ДОО, на муниципальном и региональном уровне.

Перечень основных отчетных форм МКДО в разрезе уровней МКДО

Уровень ДОО

1. Отчет о самооценке педагога ДОО.
2. Отчет о внутренней оценке качества дошкольного образования и услуг по присмотру и уходу *группы ДОО*.
3. Отчет о внутренней оценке качества дошкольного образования и услуг по присмотру и уходу *ДОО*.
4. Отчет о результатах независимой оценки качества образования в ДОО (*удовлетворенности потребителей, общественной и общественно-профессиональной оценки, оценки партнеров и поставщиков*).
5. Отчет о самообследовании ДОО (опционально).
6. Итоговый экспертный отчет о качестве образовательной деятельности и деятельности по присмотру и уходу ДОО.
7. Качество дошкольного образования в ДОО.

Муниципальный уровень

8. Экспертный отчет о качестве дошкольного образования и услуг по присмотру и уходу в *муниципалитете* субъекта Российской Федерации.
9. Итоговый отчет о качестве дошкольного образования и услуг по присмотру и уходу в *муниципалитете* субъекта Российской Федерации.

Региональный уровень

10. Итоговый отчет о качестве дошкольного образования и услуг по присмотру и уходу в субъекте Российской Федерации.

Все отчеты формируются в личных кабинетах участников МКДО на ЕИП МКДО.

6. Процедуры мониторинга качества дошкольного образования

Для реализации МКДО используются процедуры сбора, обобщения и анализа информации, предусмотренные Концепцией МКДО, процедуры отбора и обучения участников МКДО, процедуры технического сопровождения и контроля реализации МКДО.

Полная федеральная карта процедур сбора информации МКДО с указанием этапности их исполнения представлена в **Приложении №2. Карта мероприятий МКДО.**

6.1. Процедуры сбора информации при реализации МКДО

Для мониторинга качества дошкольного образования в группах и в ДОО в целом:

– сбор информации путем заполнения электронных форм анкет на единой информационной платформе МКДО (педагогическими работниками ДОО, координаторами МКДО в ДОО, администрацией ДОО);

– сбор информации путем заполнения электронных форм листов самооценки педагогов ДОО;

– сбор информации путем наблюдения за реализацией образовательной деятельности в группе ДОО с использованием Шкал МКДО уполномоченными сотрудниками ДОО, заполнение электронных Оценочных листов Шкал МКДО;

– сбор информации путем опроса родителей (законных представителей) воспитанников ДОО в электронной или рукописной форме;

– сбор информации путем изучения открытых источников, таких как интернет-сайт ДОО и других источников, установленных процедурами МКДО;

– сбор информации путем прямого запроса необходимой документации в ДОО;

– сбор информации путем изучения «Отчета о внутренней оценке качества образования в ДОО», изучения «Отчета о самообследовании организации»;

– сбор информации путем устного опроса сотрудников ДОО;

– сбор информации путем *экспертного* наблюдения за реализуемой образовательной деятельностью в группах ДОО;

– сбор информации путем экспертного наблюдения за созданными в ДОО образовательными условиями.

Процедуры мониторинга качества управления системами образования муниципального, регионального и федерального уровней:

– сбор опубликованной законодательной базы в сфере дошкольного образования Российской Федерации;

– сбор опубликованных на официальных сайтах органов государственной власти субъектов Российской Федерации нормативных правовых актов, регулирующих отношения в сфере дошкольного образования на уровне субъектов Российской Федерации;

– сбор опубликованной на официальных сайтах уполномоченных органов государственной власти субъектов Российской Федерации информации о региональных механизмах управления системой дошкольного образования, процедурах, программах и мероприятиях, направленных на повышение качества дошкольного образования на уровне субъектов Российской Федерации, а также их результатов;

– сбор опубликованных на официальных сайтах органов государственной власти субъектов Российской Федерации и органов *местного самоуправления* нормативных правовых актов, регулирующих отношения в сфере дошкольного образования на *муниципальном уровне*;

– сбор опубликованных на официальных сайтах уполномоченных органов государственной власти субъектов Российской Федерации, органов местного самоуправления и уполномоченных организаций *механизмов, процедур, программ и мероприятий, содействующих повышению качества дошкольного образования* на муниципальном уровне, а также их результатов;

– сбор информации о совокупных результатах внутренней оценки качества образования ДОО муниципалитета / субъекта Российской Федерации;

– сбор информации о совокупных результатах экспертной оценки качества образования ДОО муниципалитета / субъекта Российской Федерации;

– сбор информации ходе экспертных наблюдений в ДОО об условиях осуществления образовательной деятельности, созданных учредителем ДОО.

Карта процедур сбора информации МКДО с указанием этапов их выполнения представлена в п. 1.3.4. Карта мероприятий МКДО.

6.2. Процедуры осуществления отбора и обучения специалистов для реализации процедур МКДО

Для реализации МКДО в субъекте Российской Федерации привлекаются следующие основные группы специалистов — участников МКДО:

- Региональные координаторы МКДО.
- Муниципальные координаторы МКДО.
- Эксперты МКДО.
- Координатор МКДО в ДОО.
- Участники рабочей группы МКДО в ДОО.

Данные группы специалистов отбираются из сотрудников ДОО, специалистов органов управления образованием Российской Федерации, сотрудников институтов развития образования и повышения квалификации педагогов, специалистов с опытом работы в сфере дошкольного образования не менее трех лет.

В МКДО также принимают участие региональный руководитель МКДО, руководитель ДОО, педагоги ДОО и родители (законные представители) воспитанников ДОО.

Отбор специалистов, участвующих в проведении регионального этапа МКДО, координируется региональным координатором МКДО с участием муниципальных координаторов МКДО и координаторов ДОО.

Для обучения специалистов — участников МКДО реализуются образовательные программы МКДО по следующим направлениям:

1. *Организация и проведение мониторинга качества дошкольного образования в соответствии с Концепцией МКДО на территории субъекта Российской Федерации.* Образовательные программы данного направления предназначены для координаторов МКДО в субъекте Российской Федерации, в муниципалитетах, в ДОО.

2. *Подготовка экспертов к проведению экспертной оценки качества дошкольного образования в ДОО с использованием Инструментария МКДО.* Образовательные программы данного направления предназначены для подготовки экспертов МКДО к проведению внешнего экспертного мониторинга в ДОО, а также экспертов для проведения экспертного мониторинга качества работы системы управления образованием муниципального и регионального уровня.

3. *Анализ результатов МКДО и их использование при разработке региональных, муниципальных и организационных программ развития дошкольного образования.* Образовательные программы данного направления предназначены для подготовки координаторов МКДО, экспертов МКДО и привлеченных для анализа результатов

специалистов к проведению анализа данных МКДО и разработке программ развития на основе аналитических выводов.

Для формирования списков специалистов МКДО для обучения по образовательным программам МКДО органами государственного управления образованием субъектов Российской Федерации формируются заявки на обучение участников МКДО и направляются федеральному координатору МКДО.

При проведении мониторинговых мероприятий также по запросу ДОО в адрес федерального координатора МКДО проводится обучение руководителей ДОО и коллектива ДОО методикам проведения внутренней оценки качества дошкольного образования и услуг по присмотру и уходу в ДОО с использованием Инструментария МКДО.

Все вышеуказанные образовательные программы по их завершении предполагают обязательную аттестацию специалистов с выдачей соответствующего сертификата. Наличие данного сертификата для эксперта обязательно и предоставляет право доступа к участию в проведении мониторинговых мероприятий.

6.3. Процедуры технического сопровождения МКДО

Для реализации процедур мониторинга качества дошкольного образования на региональном уровне требуется привлечь специалистов - участников мониторинга для выполнения следующих ролей: региональный координатор МКДО, муниципальный координатор МКДО, руководитель ДОО, координатор МКДО от ДОО, эксперты МКДО, эксперты РСДО.

Для повышения эффективности работы специалистов МКДО рекомендуется полностью автоматизировать процесс сбора, агрегации и обработки данных МКДО и применять следующие организационно-технические решения:

- использовать ЕИП МКДО для работы всех участников МКДО с привлечением оператора информационной системы МКДО;
- провести инструктирование участников МКДО о правилах работы в ЕИП МКДО на федеральном, региональном, муниципальном и организационном уровнях;
- обеспечить техническо-консультационное сопровождение работы пользователей ЕИП МКДО и обмен данными МКДО на базе оператора информационной системы МКДО;
- создать единый открытый информационный ресурс для всех заинтересованных лиц для публикации результатов МКДО;
- создать на официальных сайтах региональных органов управления образованием и органов муниципального самоуправления, на официальных сайтах ДОО разделы / страницы для ежегодной публикации результатов МКДО;

– использовать техническое решение ЕИП МКДО для сбора данных независимых исследований / оценки качества дошкольного образования через опрос родителей (законных представителей) обучающихся.

ЕИП МКДО обеспечивает возможности:

- подключения всех участников МКДО к личным кабинетам;
- обмена рабочими материалами между участниками мониторинга на федеральном, региональном и муниципальном уровнях, на уровне образовательной организации;
- мониторинга процесса сбора и обработки информации МКДО, обмена данными со стороны федеральных, региональных и муниципальных координаторов;
- интеграции результатов различных процедур мониторинга качества образования в единую аналитическую базу и предоставление информации о результатах МКДО его участникам в личных кабинетах ЕИП МКДО.

При реализации мероприятий, включенных в структуру МКДО, в частности, для сбора информации МКДО, а также для ежегодной публикации результатов МКДО должны быть использованы открытые ресурсы Интернет, в том числе, сайты Рособнадзора и подведомственных ему организаций, сайты общественных и общественно-профессиональных организаций, сайты научных и экспертных организаций, задействованных в проведении МКДО, специализированные ресурсы, создаваемые для реализации конкретных мероприятий.

Порядок регистрации пользователей — участников мониторинга качества дошкольного образования

Метод проведения МКДО предусматривает каскадную систему регистрации участников МКДО — пользователей в ЕИП МКДО. *Самостоятельная регистрация пользователей в ЕИП МКДО не предусмотрена.*

Родители воспитанников ДОО могут работать в ЕИП МКДО без регистрации и авторизации, анонимно заполняя «Анкету родителей ДОО».

Уполномоченная организация — оператор ЕИП МКДО назначает администратора ЕИП МКДО, который производит регистрацию и авторизацию федерального координатора МКДО.

Федеральный координатор МКДО производит регистрацию и авторизацию региональных координаторов МКДО, в соответствии с согласованными списками региональных координаторов субъектов Российской Федерации.

Региональный координатор МКДО производит регистрацию и авторизацию регионального руководителя МКДО, администратора организации — оператора

регионального МКДО, экспертов МКДО, муниципальных координаторов МКДО, а также координаторов ДОО, которые находятся в прямом подчинении региональному органу управления образованием.

Администратор организации — оператор регионального МКДО проводит регистрацию и авторизацию экспертов МКДО, которые выполняют экспертные работы по заказу данной организации.

Муниципальный координатор производит регистрацию и авторизацию координаторов ДОО в соответствии с утвержденным региональным координатором перечнем ДОО, включенных в МКДО-2021.

Координатор ДОО производит регистрацию и авторизацию руководителя ДОО, педагогов / специалистов ДОО.

В системе предусмотрена возможность регистрации и авторизации координатора ДОО и предоставления доступа ДОО к системе ЕИП МКДО в соответствии с задачей, поставленной федеральным координатором.

В системе предусмотрена возможность назначения двух и более ролей одному пользователю. При этом пользователь в личном кабинете может выбрать роль, по которой он собирается работать в определенный момент.

7. Использование результатов МКДО при развитии системы дошкольного образования в субъектах Российской Федерации

Комплексное изучение качества дошкольного образования на уровне педагога, группы ДОО, ДОО в целом, уровне учредителя, на муниципальном, региональном и федеральном уровнях позволяет выстроить многоуровневую систему мониторинга — основу для развития образования Российской Федерации, платформу для объединения усилий различных ответственных участников в сфере образовательных отношений в деле повышения эффективности образовательной системы Российской Федерации в целом. Систематизация данных многоуровневого мониторинга по девяти областям качества дошкольного образования позволяет повысить эффективность сбора и анализа данных, а также уровень дифференциации рисков и возможностей образовательной системы Российской Федерации.

Результаты регионального мониторинга качества дошкольного образования используются для решения следующих задач при развитии системы дошкольного образования в субъектах Российской Федерации:

- совершенствования образовательной политики и нормативно-правовой базы региональной системы дошкольного образования;

- разработки и реализации целевых проектов, направленных на совершенствование региональной системы дошкольного образования, снижение рисков и эффективное использование возможностей, выявленных в ходе регионального МКДО, предотвращение нарушений требований нормативно-правовых актов дошкольного образования;
- выявления, сбора и анализа лучшей практики региональной системы дошкольного образования для предоставления информации о ней широкому кругу заинтересованных лиц; определения списка региональных инновационных и стажировочных площадок для реализации лучших практик дошкольного образования;
- совершенствования системы управления качеством в сфере региональной системы дошкольного образования; формирования и развития механизмов управления качеством региональной системы дошкольного образования;
- разработки и корректировки программ развития образования, целевых показателей развития образования на региональном уровне;
- совершенствования процедур и повышения качества лицензионного контроля за деятельностью организаций, осуществляющих образовательную деятельность в сфере дошкольного образования;
- внесения изменений в инструментарий государственного надзора за деятельностью организаций, осуществляющих образовательную деятельность в сфере дошкольного образования, с учетом процедур МКДО; использования результатов МКДО в качестве основы для проведения процедур государственного надзора региональных систем дошкольного образования.

Приложение №1. Инструкции участников МКДО 2021

Инструкция координатора ДОО

При проведении мониторинга используется ЕИП МКДО.

В период проведения мониторинга качества дошкольного образования детей от 3 до 7 лет по техническим вопросам работы в ЕИП МКДО вы можете обращаться по электронной почте: do2021@niko.institute.

В рамках проведения МКДО-2021 **координатор ДОО:**

1. Авторизуется муниципальным координатором в ЕИП МКДО.
2. Знакомится с общей информацией об МКДО, новостями МКДО, материалами МКДО (страница ЕИП МКДО «Материалы»).
3. Проходит обучение участников МКДО по образовательным программам (страница ЕИП МКДО «Обучение»).
4. Получает консультации по вопросам реализации МКДО (страница ЕИП МКДО «Консультации»).
5. Знакомится с инструкциями координатора ДОО (страница ЕИП МКДО «Инструкции участников»).
6. Авторизует персонал ДОО (руководитель, педагоги). При авторизации координатор ДОО регистрирует их самостоятельно, используя для этого интерфейс ЕИП МКДО (подробнее см. в инструкции координатора ДОО по работе с интерфейсом ЕИП МКДО).
7. Заполняет в ЕИП МКДО электронную форму «Профиль ДОО». По результатам заполнения данной электронной формы фиксирует ее и ожидает подтверждение корректности внесенных данных руководителем ДОО.
8. Вводит данные о составе сформированной для проведения МКДО рабочей группы в раздел «Рабочая группа МКДО» (раздел «Задачи» ЕИП МКДО).
9. Организует и контролирует проведение внутреннего мониторинга качества дошкольного образования в ДОО:
 - ставит задачи по заполнению педагогами ДОО индивидуальных электронных форм (оценочных листов) «Анкета педагога ДОО» и «Лист самооценки профессиональной квалификации и качества педагогической работы»;
 - контролирует выполнение педагогами ДОО работ в соответствии с планом-графиком работ (раздел «Календарь МКДО» ЕИП МКДО);
 - знакомится с отчетами педагогов «Результат самооценки педагога ДОО» (раздел «Результаты» ЕИП МКДО);

- по результатам работы рабочей группы заполняет электронные формы:
 - «Внутренняя оценка образовательных программ дошкольного образования ДОО»;
 - «Оценочный лист Шкал МКДО» по каждой группе ДОО;
 - «Внутренняя оценка качества дошкольного образования в ДОО» (предварительный этап, итоговый этап);
- участвует в разработке программы развития ДОО, основываясь на полученных результатах внутренней оценки качества дошкольного образования в ДОО.

10. Фиксирует полученные результаты в соответствующих разделах.

11. Содействует работе экспертов МКДО в ДОО на этапе внешнего (экспертного) мониторинга качества дошкольного образования в ДОО.

12. Вносит комментарии в предварительные версии электронных отчетов экспертов ДОО:

- «Отчет о проведении дистанционного мониторинга качества образовательной деятельности ДОО»;
- «Оценочный лист Шкал МКДО».

13. Участвует в формировании Отчета о качестве дошкольного образования в ДОО и разработке программы развития ДОО, основываясь на полученных результатах внешней оценки качества дошкольного образования в ДОО.

14. Взаимодействует с руководителем ДОО по вопросам формирования результатов внутренней и внешней оценки качества дошкольного образования ДОО, в том числе в личном кабинете координатора ДОО в ЕИП МКДО.

В своей работе координатор ДОО руководствуется данной инструкцией и материалами исследования:

- Концепцией МКДО;
- описанием механизмов и процедур МКДО с методическими рекомендациями по их реализации;
- инструментарием МКДО.

Сформированные отчетные формы доступны координатору ДОО в его личном кабинете ЕИП МКДО в разделе «Результаты».

При работе в ЕИП МКДО координатор ДОО руководствуется инструкциями по работе с интерфейсом для координатора ДОО, размещенными в личном кабинете координатора ДОО.

Инструкция педагога / специалиста ДОО

При проведении МКДО используется ЕИП МКДО.

В период проведения мониторинга качества дошкольного образования детей от 3 до 7 лет по техническим вопросам работы в ЕИП МКДО вы можете обращаться по электронной почте: do2021@niko.institute.

В рамках проведения МКДО педагог / специалист ДОО:

1. Авторизуется координатором ДОО в ЕИП МКДО.
2. Знакомится с общей информацией об МКДО, новостями МКДО, материалами МКДО (страница ЕИП МКДО «Материалы»).
3. Проходит обучение участников МКДО по образовательным программам (страница ЕИП МКДО «Обучение»).
4. Получает консультации по вопросам реализации МКДО (страница ЕИП МКДО «Консультации»).
5. Знакомится с инструкциями педагога ДОО (страница ЕИП МКДО «Инструкции участников»).
6. Знакомится с планом-графиком проведения МКДО (страница ЕИП МКДО «Календарь МКДО»).
7. Заполняет электронную форму «Анкета педагога ДОО».
8. Заполняет электронную форму «Лист самооценки педагога ДОО».
9. Фиксирует в ЕИП МКДО полученные результаты (раздел «Задачи» ЕИП МКДО).
10. Знакомится с формируемыми отчетными формами, которые доступны педагогу / специалисту ДОО в его личном кабинете в разделе «Результаты»:
 - «Лист самооценки педагога ДОО»;
 - «Профиль качества группы ДОО» (с которой работает);
 - «Профессиональный профиль педагога»;
 - «Отчет о качестве дошкольного образования в ДОО».

В своей работе педагог / специалист ДОО руководствуется данной инструкцией и материалами исследования:

- Концепцией МКДО;
- описанием механизмов и процедур МКДО с методическими рекомендациями по их реализации;
- инструментарием МКДО.

При работе в ЕИП МКДО педагог / специалист ДОО руководствуется инструкциями по работе с интерфейсом для педагога / специалиста ДОО, размещенными в личном кабинете педагога / специалиста ДОО.

Инструкция руководителя ДОО

При проведении МКДО используется (ЕИП МКДО).

В период проведения мониторинга качества дошкольного образования детей от 3 до 7 лет по техническим вопросам работы в ЕИП МКДО вы можете обращаться по электронной почте: do2021@niko.institute.

В рамках проведения МКДО **руководитель ДОО:**

1. Назначает координатора мониторинга от ДОО (координатора ДОО) и направляет сведения о нем муниципальному координатору для последующей авторизации в ЕИП МКДО.
2. Информировывает муниципального координатора о назначенном координаторе МКДО от ДОО путем направления электронного письма.
3. Авторизуется координатором ДОО в ЕИП МКДО.
4. Знакомится с общей информацией об МКДО, новостями МКДО, материалами МКДО (страница ЕИП МКДО «Материалы»).
5. Проходит обучение участников МКДО по образовательным программам (страница ЕИП МКДО «Обучение»).
6. Получает консультации по вопросам реализации МКДО (страница ЕИП МКДО «Консультации»).
7. Знакомится с инструкциями руководителя ДОО (страница ЕИП МКДО «Инструкции участников»).
8. Знакомится с планом-графиком проведения МКДО (страница ЕИП МКДО «Календарь МКДО»).
9. Создает рабочую группу по внутренней оценке качества дошкольного образования в ДОО, определяет порядок ее работы.
10. Знакомит коллектив ДОО с материалами МКДО.
11. Контролирует соблюдение календарных сроков проведения МКДО в ДОО.
12. Проверяет корректность и фиксирует в ЕИП МКДО результат заполнения координатором ДОО электронной формы «Анкета дошкольной образовательной организации».
13. Знакомится с предварительными результатами внутреннего мониторинга качества дошкольного образования в ДОО:
 - сводным отчетом «Результат самооценки профессиональной квалификации и качества педагогической работы педагогами ДОО»;
 - отчетом «Внутренняя оценка качества основной образовательной программы ДОО»;

- отчетом «Внутренняя оценка качества дошкольного образования в ДОО».

В случае необходимости вносит комментарии, фиксирует результаты.

14. Знакомится с предварительными отчетами внешнего мониторинга качества дошкольного образования в ДОО:

- «Отчет о проведении дистанционного мониторинга качества образовательной деятельности ДОО»;
- «Оценочный лист Шкал МКДО» (экспертный).

В случае необходимости вносит комментарии для экспертов и фиксирует результаты в своем личном кабинете.

15. Контролирует процесс проведения МКДО в ДОО и формирования отчетных форм.

Сформированные отчетные формы доступны руководителю ДОО в его личном кабинете в разделе «Результаты», в том числе:

- отчет «Внутренняя оценка качества основной образовательной программы ДОО»;
- «Результат самооценки профессиональной квалификации и качества педагогической работы педагогами ДОО»;
- отчет «Внутренняя оценка качества дошкольного образования в ДОО»;
- «Отчет о проведении дистанционного мониторинга качества образовательной деятельности ДОО»;
- отчет «Профиль качества ДОО» (экспертный отчет по Шкалам МКДО);
- «Отчет о качестве дошкольного образования в ДОО».

16. Фиксирует полученные результаты, используя интерфейс ЕИП МКДО.

В своей работе руководитель ДОО руководствуется данной инструкцией и материалами исследования:

- Концепцией МКДО;
- описанием механизмов и процедур МКДО с методическими рекомендациями по их реализации;
- инструментарием МКДО.

При работе в ЕИП МКДО руководитель ДОО руководствуется инструкциями по работе с интерфейсом для руководителя ДОО, размещенными в личном кабинете руководителя ДОО.

Инструкция учредителя ДОО

При проведении МКДО используется ЕИП МКДО.

В период проведения мониторинга качества дошкольного образования детей от 3 до 7 лет по техническим вопросам работы в ЕИП МКДО вы можете обращаться по электронной почте: do2021@niko.institute.

В рамках проведения МКДО **учредитель ДОО:**

1. По приглашению муниципального координатора входит в ЕИП МКДО.
2. Подтверждает, выбирая из списка образовательных организаций, те организации, учредителем которых является. В случае отсутствия в списке учрежденных им организаций — участников МКДО сообщает об этом муниципальному координатору.
3. Знакомится с общей информацией об МКДО, новостями МКДО, материалами МКДО (страница ЕИП МКДО «Материалы»).
4. Проходит обучение участников МКДО по образовательным программам (страница ЕИП МКДО «Обучение»).
5. Получает консультации по вопросам реализации МКДО (страница ЕИП МКДО «Консультации»).
6. Знакомится с инструкциями учредителя ДОО (страница ЕИП МКДО «Инструкции участников»).
7. Знакомится с планом-графиком проведения МКДО (страница ЕИП МКДО «Календарь МКДО»).
8. Заполняет электронную форму «Лист самооценки учредителя ДОО» по каждому из учрежденных ДОО.
9. Знакомится с Отчетом о качестве дошкольного образования в ДОО по каждому из учрежденных ДОО.
10. Заполняет электронную форму «Отчет учредителя о качестве дошкольного образования в ДОО» по каждому из учрежденных ДОО.
11. Использует для заполнения и изучения электронных форм свой личный кабинет в ЕИП МКДО. Отчетные формы доступны учредителю ДОО в разделе «Результаты»:
 - «Отчет о качестве дошкольного образования в ДОО» (сводный отчет по учрежденным ДОО);
 - «Отчет о проведении НОКДО ДОО в ДОО» (сводный отчет по всем учрежденным ДОО);
 - «Лист самооценки учредителя ДОО»;
 - «Отчет учредителя о качестве дошкольного образования в ДОО» (по учрежденным ДОО).

12. Фиксирует полученные результаты в ЕИП МКДО (раздел «Задачи» ЕИП МКДО).

В своей работе учредитель ДОО руководствуется данной инструкцией и материалами исследования:

- Концепцией МКДО;
- описанием механизмов и процедур МКДО с методическими рекомендациями по их реализации;
- инструментарием МКДО.

При работе в ЕИП МКДО учредитель ДОО руководствуется инструкциями по работе с интерфейсом для учредителя ДОО, размещенными в личном кабинете учредителя ДОО.

Инструкция эксперта МКДО

При проведении МКДО используется ЕИП МКДО.

В период проведения мониторинга качества дошкольного образования детей от 3 до 7 лет по техническим вопросам работы в ЕИП МКДО вы можете обращаться по электронной почте: do2021@niko.institute.

В рамках проведения МКДО **эксперт МКДО:**

1. Авторизуется региональным координатором в единой информационной платформе.
2. Знакомится с общей информацией об МКДО, новостями МКДО, материалами МКДО (страница ЕИП МКДО «Материалы»).
3. Проходит обучение экспертов МКДО по образовательным программам (страница ЕИП МКДО «Обучение»).
4. Получает консультации по вопросам реализации МКДО (страница ЕИП МКДО «Консультации»).
5. Знакомится с инструкциями эксперта МКДО (страница ЕИП МКДО «Инструкции участников»).
6. Знакомится с планом-графиком проведения МКДО (страница ЕИП МКДО «Календарь МКДО»).
7. Знакомится с назначенным региональным координатором МКДО списком ДОО, включенных в МКДО-2021.
8. Заполняет электронную форму «Анкета эксперта МКДО».
9. Проводит дистанционный мониторинг качества дошкольного образования каждого закрепленного за ним ДОО и заполняет в своем личном кабинете ЕИП МКДО электронную форму «Отчет о проведении дистанционного мониторинга качества образовательной деятельности ДОО»:

- знакомится с Отчетом о внутренней оценке качества образования в ДОО;
 - изучает нормативно-правовую базу ДОО (Основные образовательные программы дошкольного образования ДОО и другие образовательные программы ДОО, локальные нормативные акты и другую документацию, представленную на официальном интернет-сайте ДОО);
 - генерирует с помощью единой информационной платформы предзаполненный данными ДОО Отчет о проведении дистанционного мониторинга качества образовательной деятельности ДОО. Заполняет и фиксирует предварительный результат (после фиксации результата отчет становится доступен руководителю ДОО для изучения и комментирования).
10. Изучает профили качества групп ДОО, выбирает одну из групп для проведения выездных мероприятий и генерирует с помощью ЕИП МКДО Оценочный лист Шкал МКДО, который автоматически предзаполнен на основании данных ДОО и данных экспертной формы «Отчет о проведении дистанционного мониторинга качества образовательной деятельности ДОО».
 11. При проведении выездного этапа мониторинга заполняет электронную форму «Оценочный лист Шкал МКДО». В результате заполнения ЕИП МКДО формируется Профиль качества ДОО.
 12. Заполняет поля рекомендаций электронной формы «Профиль качества ДОО» в личном кабинете ЕИП МКДО.
 13. Заполняет отчетную форму «Отчет о внешней оценке качества дошкольного образования в ДОО».
 14. Проверяет и фиксирует предварительный Отчет о внешней оценке качества дошкольного образования в ДОО, который становится доступен сотрудникам ДОО для ознакомления и комментирования.
 15. Знакомится с комментариями ДОО в отчетах, в случае необходимости вносит корректировки в соответствующие экспертные отчеты и фиксирует результат.
 16. В результате работы формируется Отчет о внешней оценке качества дошкольного образования в ДОО, автоматически создается Профиль качества ДОО.
 17. Сообщает региональному координатору об окончании работ по экспертной оценке (см. раздел «Задачи» ЕИП МКДО).

В своей работе эксперт МКДО руководствуется данной инструкцией и материалами исследования:

- Концепцией МКДО;

- описанием механизмов и процедур МКДО с методическими рекомендациями по их реализации;
- инструментарием МКДО.

При работе с ЕИП МКДО эксперт МКДО руководствуется инструкциями по работе с интерфейсом для эксперта МКДО, размещенными в личном кабинете эксперта МКДО.

Инструкция муниципального координатора МКДО

При проведении МКДО используется ЕИП МКДО.

В период проведения мониторинга качества дошкольного образования детей от 3 до 7 лет по техническим вопросам работы в ЕИП МКДО вы можете обращаться по электронной почте: do2021@niko.institute.

В рамках проведения МКДО **муниципальный координатор:**

1. Авторизуется региональным координатором в ЕИП МКДО.
2. Формирует команду координаторов ДОО, принимающих участие в мониторинге.
3. Приглашает и авторизует в ЕИП МКДО учредителя / учредителей ДОО или полномочного представителя учредителя после предоставления координаторами ДОО верифицированных данных об учредителе образовательной организации, подтвержденной руководством ДОО. В тех случаях, когда учредителем ДОО является координируемое муниципальным координатором муниципальное образование региона, муниципальный координатор не авторизует учредителя, а выполняет его функции в рамках мониторинга самостоятельно, руководствуясь инструкцией для учредителя ДОО.
4. Заполняет электронную форму «Анкета контекстных данных дошкольного образования муниципалитета».
5. Проверяет формируемые отчеты по итогам мониторинга качества дошкольного образования в ДОО муниципалитета («Отчет о качестве дошкольного образования в ДОО»).
6. Заполняет отчетную форму «Лист оценки качества дошкольного образования в муниципалитете» (оценка работы системы дошкольного образования муниципалитета) на основании полученных при проведении внутренней и внешней оценки данных по всем ДОО муниципалитета.
7. Заполняет отчетную форму «Отчет о качестве дошкольного образования в муниципалитете».
8. Координирует работы по заполнению учредителем (полномочным представителем) ДОО электронных форм «Лист оценки работы учредителя ДОО», «Отчет учредителя о качестве дошкольного образования в ДОО». По

учрежденным муниципалитетом ДОО также заполняет электронные формы «Лист оценки работы учредителя ДОО» и «Отчет о качестве дошкольного образования в ДОО».

9. Вносит необходимые комментарии к экспертным отчетам о результатах дистанционного мониторинга качества дошкольного образования в муниципалитете.
10. Следит за соблюдением календарного плана проведения МКДО.
11. Контролирует процесс проведения мониторинга в муниципалитете. При выполнении функциональных обязанностей муниципального координатора формируются отчетные формы:
 - «Отчет о качестве дошкольного образования в ДОО» (сводный отчет по всем ДОО муниципалитета);
 - «Отчет о проведении НОКДО ДОО в ДОО» (сводный отчет по ДОО муниципалитета);
 - «Лист самооценки качества дошкольного образования в муниципалитете»;
 - «Отчет о качестве дошкольного образования в муниципалитете».

Сформированные отчетные формы доступны муниципальному координатору в его личном кабинете в разделе ЕИП МКДО «Результаты».

12. Фиксирует полученные результаты в ЕИП МКДО.
13. Сообщает региональному координатору о завершении МКДО в муниципалитете.

В своей работе муниципальный координатор руководствуется данной инструкцией и материалами исследования:

- Концепцией МКДО;
- описанием механизмов и процедур МКДО с методическими рекомендациями по их реализации;
- инструментарием МКДО.

При работе в ЕИП МКДО муниципальный координатор руководствуется инструкциями по работе с интерфейсом для муниципального координатора, размещенными в личном кабинете муниципального координатора.

Инструкция регионального координатора МКДО

При проведении МКДО используется ЕИП МКДО.

В период проведения мониторинга качества дошкольного образования детей от 3 до 7 лет по техническим вопросам работы в ЕИП МКДО вы можете обращаться по электронной почте: do2021@niko.institute.

В рамках проведения МКДО **региональный координатор:**

1. На этапе подготовки к МКДО формирует список ДОО региона и предоставляет его федеральному координатору МКДО для проведения репрезентативной выборки участников МКДО-2021.
2. Получает от федерального координатора МКДО список ДОО — участников МКДО-2021 и информирует ДОО и муниципалитеты об участии в МКДО.
3. Авторизуется федеральным координатором в ЕИП МКДО.
4. Знакомится с общей информацией об МКДО, новостями МКДО, материалами МКДО (страница ЕИП МКДО «Материалы»).
5. Проходит обучение участников МКДО по образовательным программам (страница ЕИП МКДО «Обучение»).
6. Получает консультации по вопросам реализации МКДО (страница ЕИП МКДО «Консультации»).
7. Знакомится с инструкциями координатора ДОО (страница ЕИП МКДО «Инструкции участников»).
8. Авторизует муниципальных координаторов в ЕИП МКДО.
9. Авторизует в ЕИП МКДО экспертов МКДО, реализующих внешний экспертный мониторинг ДОО.
10. Авторизует в ЕИП МКДО экспертов РСДО, осуществляющих экспертную оценку качества дошкольного образования муниципалитета субъекта Российской Федерации.
11. Составляет задание для экспертов ДОО (раздел «Задачи» ЕИП МКДО). Закрепляет за каждым из экспертов ДОО список ДОО для проведения экспертной работы.
12. Составляет задание для экспертов РСДО (раздел «Задачи» ЕИП МКДО). Закрепляет за каждым из экспертов РСДО список муниципалитетов для проведения экспертной работы.
13. Контролирует доступность материалов мониторинга членам своей команды (муниципальные координаторы, эксперты МКДО, эксперты РСДО).
14. Выбирает из заявленных для участия в МКДО те ДОО, в отношении которых должна быть проведена независимая оценка качества дошкольного образования (в случае отсутствия результатов НОКДО 2018/2019 г.). По отношению к каждой из выбранных ДОО ставит задачу о проведении НОКДО в ЕИП МКДО, направляет

координатору ДОО письмо-уведомление о проведении НОКДО и ссылку на онлайн-голосование для распространения среди родителей (законных представителей) обучающихся.

15. Составляет календарный план проведения МКДО в регионе в соответствии с федеральным графиком МКДО (план-график размещен в разделе «Календарь» ЕИП МКДО).
16. Обеспечивает выполнение плана-графика проведения МКДО в регионе.
17. Контролирует заполнение электронных форм отчетности о качестве дошкольного образования в муниципальных образованиях региона муниципальными координаторами, экспертами ДОО, экспертами РСДО.
18. Заполняет на основании результатов проведения оценки качества дошкольного образования на экспертном и муниципальном уровнях электронную форму «Лист самооценки качества дошкольного образования в субъекте Российской Федерации».
19. Заполняет форму «Анкета контекстных данных дошкольного образования региона».
20. Заполняет отчетную форму «Отчет о проведении НОКДО ДОО в субъекте Российской Федерации» в разрезе муниципалитетов и ДОО.
21. Заполняет отчетную форму «Отчет о качестве дошкольного образования в субъекте Российской Федерации».
22. Контролирует процесс проведения мониторинга в регионе. В результате выполнения функциональных обязанностей регионального координатора в ЕИП МКДО формируются отчетные формы. Сформированные отчетные формы доступны региональному координатору в его личном кабинете в разделе «Результаты», в том числе:
 - «Отчет о качестве дошкольного образования в ДОО» (сводный отчет по всем ДОО субъекта Российской Федерации);
 - «Отчет о качестве дошкольного образования в муниципалитете» (сводный отчет по всем ДОО муниципалитетов субъекта Российской Федерации);
 - «Отчет учредителя о качестве дошкольного образования в ДОО» (сводный отчет учредителей по ДОО субъекта Российской Федерации);
 - «Отчет о проведении НОКДО ДОО в субъекте Российской Федерации» в разрезе муниципалитетов и ДОО;

- «Отчет о результатах дистанционного мониторинга качества дошкольного образования муниципалитета» (сводный отчет по муниципалитетам субъекта Российской Федерации);
- «Отчет о качестве дошкольного образования в муниципалитете» (сводный отчет по муниципалитетам субъекта Российской Федерации);
- «Результат самооценки качества дошкольного образования в субъекте»;
- «Отчет о качестве дошкольного образования в субъекте Российской Федерации».

23. Фиксирует в ЕИП МКДО в разделе «Задачи» завершение работ по мониторингу качества дошкольного образования в регионе.

В своей работе региональный координатор руководствуется данной инструкцией и материалами исследования:

- Концепцией МКДО;
- описанием механизмов и процедур МКДО с методическими рекомендациями по их реализации;
- инструментарием МКДО.

При работе с ЕИП МКДО региональный координатор руководствуется инструкциями по работе с интерфейсом для регионального координатора, размещенными в личном кабинете регионального координатора.

Инструкция эксперта РСДО

При проведении МКДО используется ЕИП МКДО.

В период проведения мониторинга качества дошкольного образования детей от 3 до 7 лет по техническим вопросам работы в ЕИП МКДО вы можете обращаться по электронной почте: do2021@niko.institute.

В рамках проведения МКДО **эксперт РСДО:**

1. Авторизуется региональным координатором в ЕИП МКДО.
2. Знакомится со списком муниципальных образований региона, закрепленных за экспертом РСДО региональным координатором.
3. Знакомится с календарным планом проведения МКДО в регионе.
4. Заполняет электронную форму «Анкета эксперта РСДО».
5. Проверяет, уточняет данные по муниципалитетам, заполняет электронную форму «Отчет о результатах дистанционного мониторинга качества дошкольного образования в муниципалитете» и фиксирует его (раздел «Задачи» ЕИП МКДО).

После фиксации данная форма становится доступной для комментирования муниципальному координатору.

6. Знакомится с комментариями муниципального координатора, в случае необходимости вносит корректировки в отчет, фиксирует итоговый результат.
7. В результате работы в ЕИП МКДО формируется отчетная форма «Отчет о результатах дистанционного мониторинга качества дошкольного образования системы дошкольного образования субъекта Российской Федерации».
8. Фиксирует полученные результаты и сообщает о завершении экспертизы региональному координатору (раздел «Задачи» ЕИП МКДО).

В своей работе эксперт РСДО руководствуется данной инструкцией и материалами исследования:

- Концепцией МКДО;
- описанием механизмов и процедур МКДО с методическими рекомендациями по их реализации;
- инструментарием МКДО.

Отчетные формы доступны эксперту РСДО в его личном кабинете ЕИП МКДО в разделе «Результаты».

При работе ЕИП МКДО эксперт РСДО руководствуется инструкциями по работе с интерфейсом для эксперта РСДО, размещенными в личном кабинете эксперта РСДО.

Приложение №2. Карта мероприятий МКДО

Таблица 2. Карта процедур и Инструментария МКДО

Этапы МКДО	Процедуры МКДО	Материалы МКДО и электронные формы ЕИП МКДО	Сроки выполнения
<p>Этап 1. Подготовка к проведению МКДО Российской Федерации. Исполнители: Рособрнадзор, Федеральный оператор МКДО, Региональный координатор МКДО</p>			
<p>Подготовка к проведению МКДО на федеральном уровне / региональном уровне</p>	<p>1.1. Информирование субъектов Российской Федерации о проведении МКДО и их включении в перечень субъектов — участников МКДО. 1.2. Назначение Федерального координатора МКДО. 1.3. Назначение Регионального координатора МКДО. 1.4. Формирование общего списка ДОО субъекта Российской Федерации для проведения репрезентативной выборки участников МКДО организацией — Федеральным оператором МКДО. 1.5. Проведение репрезентативной выборки участников МКДО Федеральным оператором МКДО и информирование Регионального координатора о результатах выборки: предоставление перечня ДОО — участников</p>	<p>Концепция МКДО. Механизмы, процедуры и методические рекомендации по проведению МКДО. Инструментарий МКДО. Регистрационные формы ЕИП МКДО. Страницы ЕИП МКДО: «Материалы МКДО», «Общая информация о МКДО», «Обучение», «Консультации»</p>	<p>На федеральном уровне: в соответствии с ежегодно утверждаемым графиком проведения МКДО. На региональном уровне: в соответствии с ежегодно утверждаемым графиком проведения МКДО</p>

	<p>МКДО.</p> <p>1.6. Назначение Муниципального координатора МКДО.</p> <p>1.7. Информирование Муниципального координатора о перечне ДОО, включенных в состав участников МКДО.</p> <p>1.8. Информирование Руководителя ДОО о включении в состав участников МКДО.</p> <p>1.9. Назначение Координатора ДОО.</p> <p>1.10. Формирование команды Координаторов МКДО (федеральный, региональный, муниципальный уровень и уровень ДОО).</p> <p>1.11. Обучение команды Координаторов МКДО по программе подготовки участников МКДО «Организация и проведение мониторинга качества дошкольного образования в соответствии с Концепцией МКДО на территории субъекта Российской Федерации» (для Координаторов МКДО на уровне региона/ муниципалитета/ ДОО).</p> <p>1.12. Отбор и обучение Экспертов МКДО в соответствии с требованиями п. 9.6 Концепции МКДО.</p>		
--	---	--	--

	<p>1.13. Отбор и обучение Экспертов РСДО в соответствии с требованиями п. 9.6 Концепции МКДО.</p> <p>1.14. Составление плана-графика проведения регионального МКДО.</p> <p>1.15. Информирование участников МКДО о плане-графике проведения регионального МКДО на официальном сайте регионального органа управления образованием и в личных кабинетах координаторов ЕИП МКДО</p>		
<p>Этап 2. Внутренний мониторинг качества дошкольного образования в ДОО.</p> <p>Исполнители: Руководитель ДОО, Координатор ДОО, сотрудники ДОО. Ответственный — Координатор ДОО</p>			
	<p>2.1. Обучение сотрудников ДОО проведению оценки качества с использованием Инструментария МКДО.</p> <p>2.2. Формирование и утверждение приказом руководителя ДОО рабочей группы МКДО в ДОО в составе не менее трех человек.</p> <p>2.3. Сбор контекстной информации и ее ввод в электронную форму МКДО «Профиль ДОО».</p> <p>2.4. Проведение самооценки педагогами ДОО с использованием электронной формы «Лист</p>	<p>Механизмы, процедуры и методические рекомендации по проведению МКДО.</p> <p>Инструментарий МКДО.</p> <p>Электронные формы ЕИП МКДО:</p> <p>– электронная форма «Анкета для сбора контекстной информации</p>	<p>Ежегодно в сроки, установленные ДОО.</p> <p>Результат внутреннего мониторинга качества дошкольного образования должен быть доступен Эксперту МКДО для проверки в соответствии с</p>

	<p>самооценки педагога ДОО» в ЕИП МКДО.</p> <p>2.5. Проведение внутренней оценки качества реализуемых образовательных программ дошкольного образования в ДОО рабочей группой ДОО.</p> <p>2.6. Внутренняя оценка качества дошкольного образования и услуг по присмотру и уходу в ДОО с использованием Шкал МКДО и оценочного листа Шкал МКДО в части показателей качества Уровня 1.</p> <p>2.7. Проведение внутренней оценки качества дошкольного образования и услуг по присмотру и уходу в ДОО с использованием Шкал МКДО и оценочного листа МКДО в части показателей качества Уровня 2 Администрацией ДОО / Координатором ДОО.</p> <p>2.8. Составление Отчета о внутренней оценке качества дошкольного образования и услуг по присмотру и уходу в ДОО.</p> <p>2.9. Составление ежегодного «Отчета о самообследовании ДОО» с учетом результатов самооценки педагогов и внутренней оценки качества</p>	<p>МКДО „Профиль ДОО“»;</p> <p>– электронные формы анкет для сбора контекстной информации МКДО «Анкета педагога ДОО», «Анкета руководителя ДОО»;</p> <p>– электронная форма «Лист самооценки педагога ДОО»;</p> <p>– электронная форма «Внутренняя оценка качества нормативно-правовой базы ДОО»;</p> <p>– электронная форма «Внутренняя оценка качества образовательных программ ДОО»;</p> <p>– электронная форма «Шкалы МКДО 0–7», «Оценочный лист</p>	<p>ежегодно утверждаемым графиком проведения МКДО</p>
--	--	--	---

	<p>дошкольного образования и услуг по присмотру и уходу в ДОО.</p> <p>2.10. Составление отчета «Качество дошкольного образования в ДОО».</p> <p>2.11. Составление программы развития ДОО с учетом результатов МКДО в ДОО (ответственный — Руководитель ДОО).</p> <p>2.12. Информирование о результатах МКДО и намеченных целях развития заинтересованных лиц, в том числе путем публикации соответствующей информации на сайте образовательной организации</p>	<p>Шкал МКДО»;</p> <ul style="list-style-type: none"> – электронная форма «Отчет о внутренней оценке качества дошкольного образования и услуг по присмотру и уходу в ДОО»; – электронная форма «Отчет о внутренней оценке качества дошкольного образования и услуг по присмотру и уходу в ДОО»; – электронная форма «Отчет о самообследовании ДОО»; – электронная форма «Экспертный отчет о качестве дошкольного образования и услуг по присмотру и уходу в ДОО»; – электронная форма «Профиль качества ДОО»; – электронная форма «Качество дошкольного 	
--	--	---	--

		образования в ДОО»	
Этап 3. Внешний мониторинг качества дошкольного образования в ДОО.			
Исполнители: Руководитель ДОО, Координатор ДОО, сотрудники ДОО. Ответственный — Координатор ДОО			
Независимая оценка качества дошкольного образования	<p>3.1. Подготовка и проведение независимой оценки качества дошкольного образования через опрос родителей (законных представителей), сбор и анализ его результатов в разрезе областей качества МКДО.</p> <p>3.2. Формирование отчета о результатах независимой оценки качества дошкольного образования в ДОО.</p> <p>3.3. Подготовка к проведению внешнего экспертного мониторинга качества дошкольного образования в ДОО.</p> <p>3.4. Организация и проведение внешнего экспертного мониторинга качества дошкольного образования и услуг по присмотру и уходу в ДОО.</p> <p>3.5. Формирование Экспертного отчета о качестве дошкольного образования и услуг по присмотру и уходу в ДОО.</p> <p>3.6. Ежегодное информирование заинтересованных лиц о результатах МКДО в ДОО путем публикации на официальных сайтах ДОО обобщенных данных</p>	<p>Электронные формы ЕИП МКДО:</p> <p>– электронная форма «Анкета родителя / законного представителя воспитанника ДОО»;</p> <p>– электронная форма «Отчет о результатах независимой оценки качества дошкольного образования в ДОО».</p> <p>Механизмы, процедуры и методические рекомендации по проведению МКДО. Инструментарий МКДО.</p> <p>Электронные формы ЕИП МКДО:</p> <p>– электронная форма</p>	<p>Ежегодно в сроки, установленные ДОО.</p> <p>Результат МКДО должен быть доступен эксперту МКДО для проверки в соответствии с ежегодно утверждаемым графиком проведения МКДО</p>

	<p>Итогового экспертного отчета о качестве образовательной деятельности и деятельности по присмотру и уходу в ДОО.</p> <p>На уровне Учредителя ДОО:</p> <p>3.7. Заполнение анкеты Учредителя ДОО.</p> <p>3.8. Составление и публикация Отчета учредителя о качестве дошкольного образования и услуг по присмотру и уходу в ДОО</p>	<p>«Шкалы МКДО 0–7», «Оценочный лист Шкал МКДО»;</p> <p>– электронная форма «Экспертный отчет о качестве дошкольного образования и услуг по присмотру и уходу в ДОО».</p> <p>Электронные формы ЕИП МКДО:</p> <p>– электронная форма «Анкета учредителя ДОО»;</p> <p>– электронная форма «Отчет учредителя о качестве дошкольного образования и услуг по присмотру и уходу в ДОО».</p>	
Этап 4. Внешняя оценка качества работы системы дошкольного образования			
<p>Мониторинг качества работы муниципальной системы дошкольного образования</p>	<p>4.1. Заполнение анкеты для сбора контекстной информации МКДО «Анкета муниципального координатора МКДО».</p> <p>4.2. Подготовка к проведению внешнего экспертного</p>	<p>Механизмы, процедуры и методические рекомендации по проведению МКДО.</p> <p>Инструментарий МКДО.</p>	

	<p>мониторинга качества работы системы дошкольного образования муниципалитета субъекта Российской Федерации.</p> <p>4.3. Организация и проведение внешнего экспертного мониторинга качества дошкольного образования в муниципалитете субъекта Российской Федерации.</p> <p>4.4. Формирование Итогового отчета о качестве дошкольного образования и услуг по присмотру и уходу в муниципалитете субъекта Российской Федерации.</p> <p>4.5. Формирование отчета «Развитие качества дошкольного образования в муниципалитете субъекта Российской Федерации».</p> <p>4.6. Информирование заинтересованных лиц о результатах МКДО в муниципалитете и намеченных целях развития дошкольного образования и услуг по присмотру и уходу, в том числе путем публикации соответствующей информации на сайте органов местного самоуправления</p>	<p>Электронные формы ЕИП МКДО:</p> <ul style="list-style-type: none"> – электронная форма «Анкета муниципального координатора МКДО»; – электронная форма «Отчет о результатах независимой оценки качества дошкольного образования в муниципалитете субъекта Российской Федерации»; – электронная форма «Экспертный отчет о качестве дошкольного образования и услуг по присмотру и уходу в муниципалитете субъекта Российской Федерации»; – электронная форма «Итоговый отчет о качестве дошкольного образования и услуг по присмотру и уходу 	
--	--	---	--

		<p>в муниципалитете субъекта Российской Федерации»;</p> <p>– электронная форма «Развитие качества дошкольного образования в муниципалитете субъекта Российской Федерации»</p>	
<p>Мониторинг качества работы региональной системы дошкольного образования</p>	<p>4.7. Заполнение электронной формы «Анкета контекстных данных дошкольного образования субъекта Российской Федерации» Региональным координатором МКДО.</p> <p>4.8. Организация внешнего экспертного мониторинга качества дошкольного образования субъекта Российской Федерации с участием Федеральных экспертов РСДО.</p> <p>4.9. Формирование Итогового отчета о качестве дошкольного образования и услуг по присмотру и уходу в субъекте Российской Федерации. Формирование отчета «Развитие качества дошкольного образования в субъекте Российской Федерации».</p> <p>4.10. Информирование заинтересованных лиц о</p>	<p>Механизмы, процедуры и методические рекомендации по проведению МКДО. Инструментарий МКДО. Электронные формы ЕИП МКДО:</p> <p>– электронная форма «Шкалы МКДО 0–7», «Оценочный лист Шкал МКДО»;</p> <p>– электронная форма «Экспертный отчет о качестве дошкольного образования и услуг по</p>	

	<p>результатах МКДО в субъекте Российской Федерации и намеченных целях развития дошкольного образования и услуг по присмотру и уходу, в том числе путем публикации соответствующей информации на сайте органов государственного управления образованием субъекта Российской Федерации</p>	<p>присмотру и уходу в ДОО»;</p> <ul style="list-style-type: none"> – электронная форма «Анкета контекстных данных дошкольного образования субъекта Российской Федерации»; – электронная форма «Отчет о результатах – независимой оценки качества дошкольного образования в субъекте РФ»; – электронная форма «Экспертный отчет о качестве дошкольного образования и услуг по присмотру и уходу в субъекте РФ»; – электронная форма «Итоговый отчет о качестве дошкольного 	
--	---	--	--

		<p>образования и услуг по присмотру и уходу в субъекте РФ»;</p> <p>– электронная форма «Развитие качества дошкольного образования в субъекте РФ»</p>	
<p>Мероприятия МКДО по оценке качества работы федеральной системы дошкольного образования</p>	<p>4.11. Агрегация и экспертный анализ результатов МКДО субъектов Российской Федерации в разрезе областей и показателей качества МКДО.</p> <p>4.12. Организация внешнего экспертного мониторинга качества дошкольного образования в субъектах Российской Федерации с участием Федеральных экспертов РСДО.</p> <p>4.13. Формирование Итогового отчета о качестве дошкольного образования и услуг по присмотру и уходу в Российской Федерации.</p> <p>4.14. Формирование отчета «Развитие качества дошкольного образования в Российской Федерации».</p> <p>4.15. Формирование по запросу дополнительных отчетов, предусмотренных п. 9.2.2 Концепции</p>	<p>Механизмы, процедуры и методические рекомендации по проведению МКДО. Инструментарий МКДО. Электронные формы ЕИП МКДО:</p> <p>– электронная форма «Развитие качества дошкольного образования в субъекте Российской Федерации»;</p> <p>– электронная форма «Итоговый отчет о качестве дошкольного</p>	

	<p>МКДО.</p> <p>4.16. Информирование заинтересованных лиц о результатах МКДО Российской Федерации.</p> <p>4.17. Формирование информационно-аналитической базы МКДО Российской Федерации</p>	<p>образования и услуг по присмотру и уходу в Российской Федерации»;</p> <p>– электронная форма «Развитие качества дошкольного образования в Российской Федерации»</p>	
--	---	--	--